

PLAN DE GESTIÓN DE LA ZEPA "ARROZALES DE PALAZUELO Y GUADALPERALES"

1. **Ámbito de aplicación del Plan de gestión**

- ZEPA "Arrozales de Palazuelo y Guadalperales".

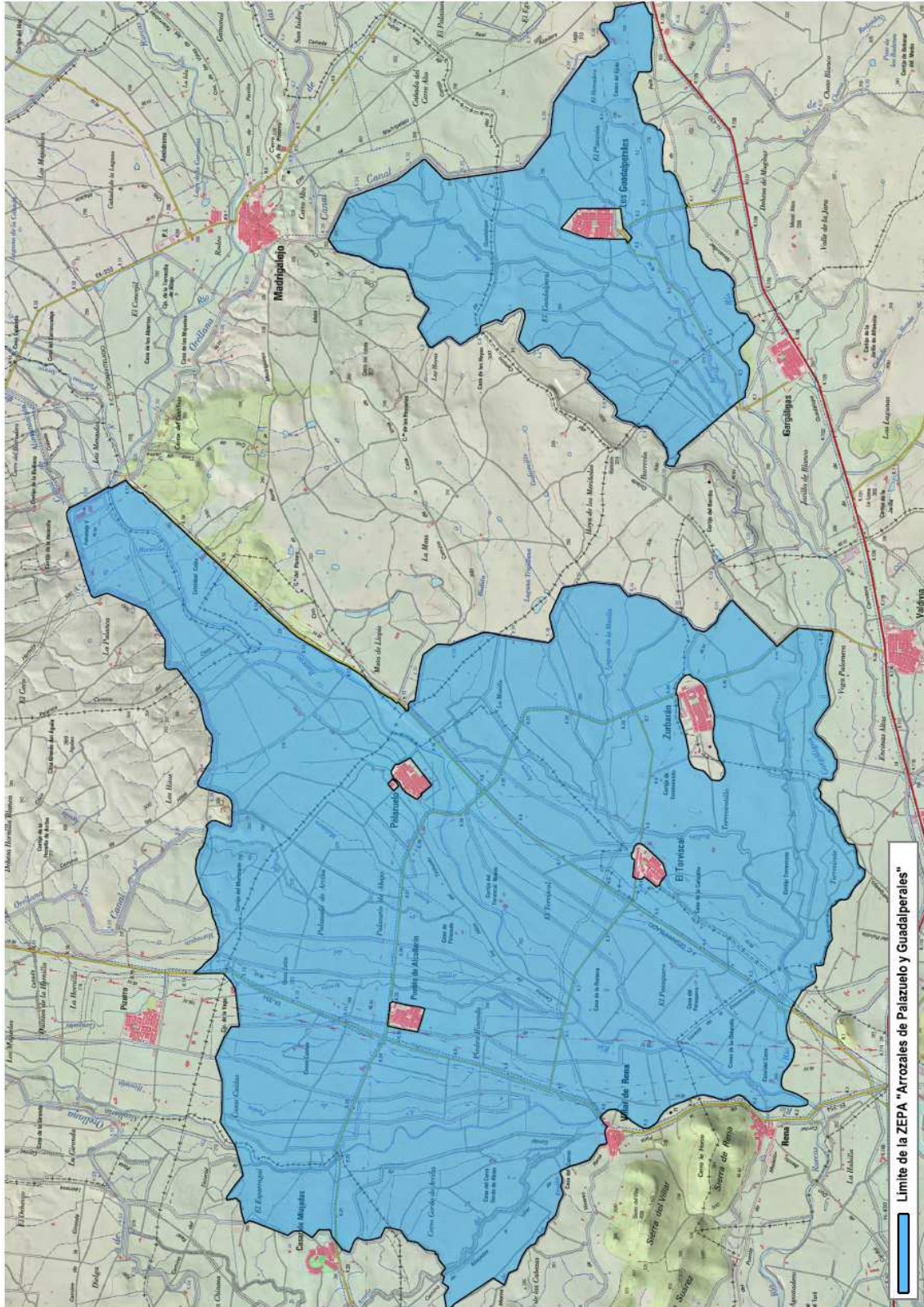
2. **Caracterización del lugar Natura 2000**

2.1. **Ficha descriptiva**

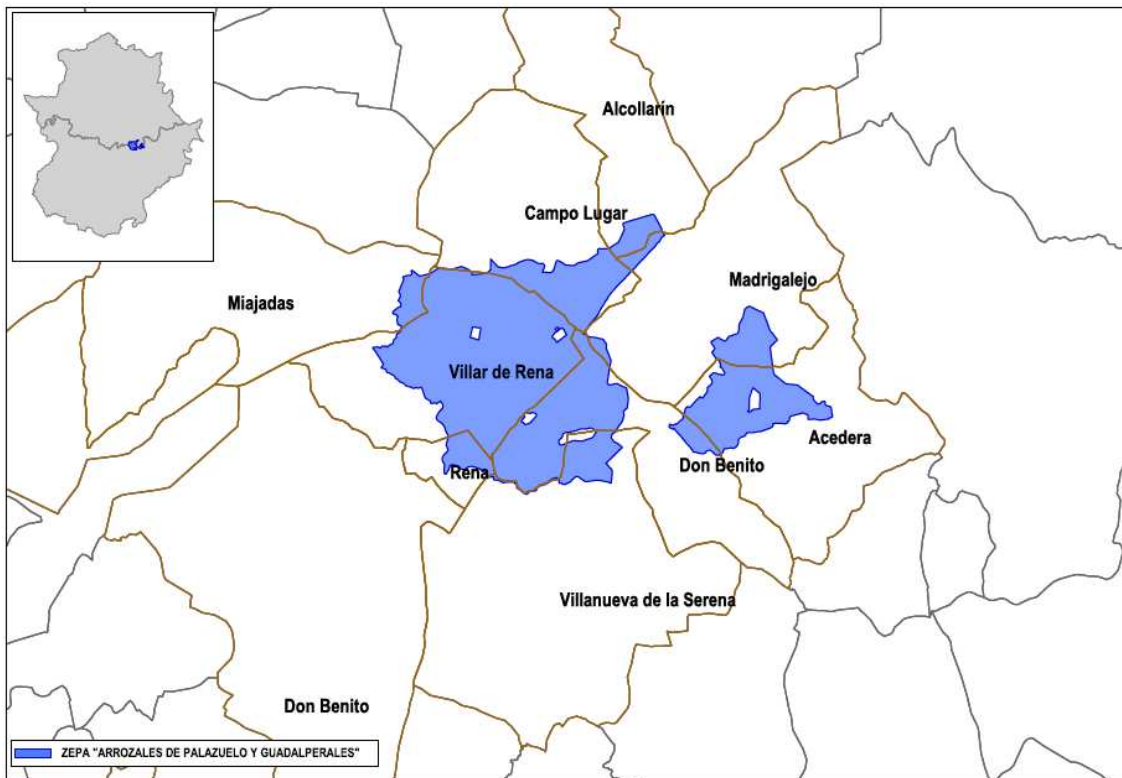
Zona de Especial Protección para las Aves situada en los arrozales de la vega alta del Guadiana, entre los límites provinciales de Cáceres y Badajoz, sobre la comarca de Vegas Altas. Este enclave se encuentra dividido en dos espacios muy próximos entre sí, estando varias poblaciones en su interior, como Palazuelo, Puebla de Alcollarín, Torviscal, Zurbarán y Guadalperales. Los cursos de agua que se encuentran en este espacio son el Río Alcollarín, el Río Rucas y el río Gargáliga entre otros. Los límites de esta ZEPA se encuentran situados sobre los términos de Acedera, Alcollarín, Campo Lugar, Don Benito, Madrigalejo, Rena, Villar de Rena y Villanueva de la Serena. En este espacio se concentra ornitofauna acuática de Importancia y varios hábitats de la directiva. Además limita con la ZEPA "Llanos de Zorita y Embalse de Sierra Brava".

	ZEPA "Arrozales de Palazuelo y Guadalperales"
Código	ES0000400
Tipo	A
Región Biogeográfica	Mediterránea
Clasificación ZEPA (año/mes)	2004/04
Superficie (ha)	13.324,36

2.2. Delimitación geográfica



2.3. Municipios incluidos en el ámbito de aplicación del Plan de Gestión.



Municipio		Superficie coincidente (ha)	% SM	% SL
Nombre	Sup. (ha)			
Acedera	8.264,41	1.670,63	20,21	12,54
Alcollarín	7.159,25	292,24	4,08	2,19
Campo Lugar	8.093,68	1.310,76	16,19	9,84
Don Benito	56.116,66	2.468,83	4,40	18,53
Madrigalejo	10.073,09	804,76	7,99	6,04
Miajadas	12.202,87	289,59	2,37	2,17
Rena	1.055,04	347,10	32,90	2,61

2.4. Relación con otras Áreas Protegidas.

La ZEPA no tiene relación con otras Áreas Protegidas de Extremadura.

3. Inventario y estado de conservación de las especies Natura 2000

3.1. Especies Natura 2000

ZEPA "Arrozales de Palazuelo y Guadalperales"							
Cód	Nombre científico	Grupo	E. Clave	Pob	Pob. Relat	E.C.	Evolución E.C.
A004	<i>Tachybaptus ruficollis</i> (zampullín común)	Acuáticas	No	6i (c)	C	B	Tendencia desconocida
A017	<i>Phalacrocorax carbo</i> (cormorán grande)	Acuáticas	No	3i (w)	C	B	Tendencia desconocida
A298	<i>Acrocephalus arundinaceus</i> (carricero tordal)	Acuáticas	No	100-150p (r)	C	C	Tendencia desconocida
A293	<i>Acrocephalus melanopogon</i> (carricérin real)	Acuáticas	Sí	1-5i (c)	C	C	Tendencia desconocida
A294	<i>Acrocephalus paludicola</i> (carricérin cejudo)	Acuáticas	No	V (c)	C	C	Tendencia desconocida
A295	<i>Acrocephalus schoenobaenus</i> (carricérin común)	Acuáticas	No	C (c)	C	B	Tendencia desconocida
A297	<i>Acrocephalus scirpaceus</i> (carricero común)	Acuáticas	No	80-120 (r)	C	C	Tendencia desconocida
A247	<i>Alauda arvensis</i> (alondra común)	Esteparias	No	1800i (w)	C	B	Tendencia desconocida
A229	<i>Alcedo atthis</i> (martín pescador)	Acuáticas	No	10p (p)	C	B	Tendencia desconocida
A053	<i>Anas platyrhynchos</i> (ánade azulón)	Acuáticas	No	C (r)	C	B	Tendencia desconocida
A053	<i>Anas platyrhynchos</i> (ánade azulón)	Acuáticas	No	100p(r)	C	B	Tendencia desconocida
A043	<i>Anser anser</i> (ánsar común)	Acuáticas	No	28i (w)	C	B	Tendencia desconocida
A255	<i>Anthus campestris</i> (bisbita campestre)	Esteparia	No	28i (w)	C	B	Tendencia desconocida
A257	<i>Anthus pratensis</i> (bisbita pratense)	Arbustiva y forestal	No	2300-2800i (w)	C	B	Tendencia desconocida
A259	<i>Anthus spinoletta</i> bisbita (bisbita ribereño alpino)	Arbustiva y forestal	No	2300-2800i (w)	C	B	Tendencia desconocida

ZEPA "Arrozales de Palazuelo y Guadalperales"							
Cód	Nombre científico	Grupo	E. Clave	Pob	Pob. Relat	E.C.	Evolución E.C.
A259	<i>Anthus spinoletta</i> (bisbita ribereño alpino)	Arbustiva y forestal	No	5-20i (c)	D	B	Tendencia desconocida
A029	<i>Ardea purpurea</i> (garza imperial)	Acuáticas	No	1-5i (c)	C	B	Tendencia desconocida
A024	<i>Ardeola ralloides</i> (garcilla cangrejera)	Acuáticas	Sí	1-3i (w)	C	B	Tendencia desconocida
A024	<i>Ardeola ralloides</i> (garcilla cangrejera)	Acuáticas	Sí	1i (c)	C	B	Tendencia desconocida
A222	<i>Asio flammeus</i> (búho campestre)	Esteparias Forestales	No	50-60i(w)	C	B	Tendencia desconocida
A021	<i>Botaurus stellaris</i> (avetoro)	Acuáticas	No	V (c)	D	B	Tendencia desconocida -
A215	<i>Bubo bubo</i> (búho real)	Rupícolas	No	P (p)	C	B	Tendencia desconocida
A133	<i>Burhinus oediconemus</i> (alcaraván)	Esteparias	Sí	80-100i (p)	C	B	Tendencia desconocida
A133	<i>Burhinus oediconemus</i> (alcaraván)	Esteparias	Sí	80-100i (c)	C	B	Tendencia desconocida
A149	<i>Calidris alpina schinzii</i> (correlimos común)	Acuáticas	Sí	773-2310i (w)	C	B	Tendencia desconocida
A144	<i>Calidris alba</i> (correlimos tridáctilo)	Acuáticas	No	1i (c)	D	B	Tendencia desconocida
A147	<i>Calidris ferruginea</i> (correlimos zarapitín)	Acuáticas	No	9i (c)	C	B	Tendencia desconocida
A145	<i>Calidris minuta</i> (correlimos menudo)	Acuáticas	No	10-30i (w)	C	B	Tendencia desconocida
A146	<i>Calidris temminckii</i> (correlimos de Temminck)	Acuáticas	No	3-7 i (c)	C	B	Tendencia desconocida
A138	<i>Charadrius alexandrinus</i> (chorlitejo patinegro)	Acuáticas	No	13-25 i(w)	C	B	Tendencia desconocida
A138	<i>Charadrius alexandrinus</i> (chorlitejo patinegro)	Acuáticas	No	2p (r)	C	B	Tendencia desconocida
A138	<i>Charadrius alexandrinus</i> (chorlitejo patinegro)	Acuáticas	No	1-70i(c)	C	B	Tendencia desconocida
A136	<i>Charadrius dubius</i> (chorlitejo chico)	Acuáticas	No	20-25p (r)	C	B	Tendencia desconocida
A136	<i>Charadrius dubius</i> (chorlitejo chico)		No	20-30i (w)	C	B	Tendencia desconocida
A136	<i>Charadrius dubius</i> (chorlitejo chico)		No	16i (c)	C	B	Tendencia desconocida
A137	<i>Charadrius hiaticula</i> (chorlitejo grande)	Acuáticas	No	58i (w)	C	B	Tendencia desconocida

ZEPA "Arrozales de Palazuelo y Guadalperales"							
Cód	Nombre científico	Grupo	E. Clave	Pob	Pob. Relat	E.C.	Evolución E.C.
A137	<i>Charadrius hiaticula</i> (chorlito grande)	Acuáticas	No	2-15i (c)	C	B	Tendencia desconocida
A196	<i>Chlidonias hybridus</i> (fumarel cariblanco)	Acuáticas	No	2-6i (c)	C	B	Tendencia desconocida
A197	<i>Chlidonias niger</i> (fumarel común)	Acuáticas	No	2-5i(c)	C	B	Tendencia desconocida
A031	<i>Ciconia ciconia</i> (cigüeña blanca)	Acuáticas Urbanas	No	30i (w)	C	B	Tendencia desconocida
A031	<i>Ciconia ciconia</i> (cigüeña blanca)		No	129p (r)	C	B	Tendencia desconocida
A031	<i>Ciconia ciconia</i> (cigüeña blanca)		No	23i(c)	C	B	Tendencia desconocida
A081	<i>Circus aeruginosus</i> (aguilucho lagunero)	Esteparias Acuáticas	Sí	20-40i (w)	C	B	Tendencia desconocida
A081	<i>Circus aeruginosus</i> (aguilucho lagunero)		Sí	4-6p (r)	C	B	Tendencia desconocida
A081	<i>Circus aeruginosus</i> (aguilucho lagunero)		Sí	8i (c)	C	B	Tendencia desconocida
A082	<i>Circus cyaneus</i> (aguilucho pálido)	Esteparias	No	2i (w)	C	B	Tendencia desconocida
A095	<i>Falco nuaumanni</i> (cernícalo primilla)	Esteparias	No	2i (w)	C	B	Tendencia desconocida
A098	<i>Falco columbarius</i> (esmerejón)	Esteparias	No	2i (w)	C	B	Tendencia desconocida
A027	<i>Egretta alba</i> (garzeta grande)	Acuáticas	No	8-10i (w)	C	B	Tendencia desconocida
A399	<i>Elanus caeruleus</i> (elanio azul)	Esteparias	No	1-5p (r)	C	B	Tendencia desconocida
A381	<i>Emberiza schoeniclus</i> (escribano palustre)	Acuáticas	No	30-50i (w)	C	B	Tendencia desconocida
A245	<i>Galerida theklae</i> (cogujadamontesina)	Esteparias	No	300-400i (p)	C	B	Tendencia desconocida
A153	<i>Gallinago gallinago</i> (agachadiza común)	Acuáticas	No	260-400i (w)	C	B	Tendencia desconocida
A153	<i>Gallinago gallinago</i> (agachadiza común)	Acuáticas	No	90i (c)	C	B	Tendencia desconocida
A135	<i>Glareola pratincola</i> (canastera)	Acuáticas Esteparias	Sí	90-100p (r)	C	B	Tendencia desconocida
A135	<i>Glareola pratincola</i> (canastera)	Acuáticas Esteparias	Sí	1-35i (c)	C	B	Tendencia desconocida
A127	<i>Grus grus</i> (grulla común)	Acuáticas	Sí	500-7000i (w)	B	B	Incremento población

ZEPA "Arrozales de Palazuelo y Guadalperales"							
Cód	Nombre científico	Grupo	E. Clave	Pob	Pob. Relat	E.C.	Evolución E.C.
		Esteparias					
A129	<i>Otis tarda</i> (avutarda)	Esteparias	No	106i (w)	C	B	Tendencia desconocida
A092	<i>Hieraaetus pennatus</i> (águila calzada)	Forestales	No	P (r)	C	B	Tendencia desconocida
A131	<i>Himantopus himantopus</i> (cigüeñuela)	Acuáticas	No	550i (w)	C	B	Tendencia desconocida
A131	<i>Himantopus himantopus</i> (cigüeñuela)	Acuáticas	No	50-100p(r)	C	B	Tendencia desconocida
A022	<i>Ixobrychus minutus</i> (avetorillo)	Acuáticas	Sí	10p (r)	C	B	Tendencia desconocida
A183	<i>Larus fuscus</i> (gaviota sombría)	Acuáticas	No	300-600i (w)	C	B	Tendencia desconocida
A179	<i>Larus ridibundus</i> (gaviota reidora)	Acuáticas	No	270-1500i (w)	C	B	Tendencia desconocida
A156	<i>Limosa limosa</i> (aguja colinegra)	Acuáticas	Sí	740-1100i (w)	C	B	Tendencia desconocida
A156	<i>Limosa limosa</i> (aguja colinegra)	Acuáticas	Sí	1-25i (c)	C	B	Tendencia desconocida
A292	<i>Locustella luscinioides</i> (buscarla unicolor)	Acuáticas	Sí	R (c)	C	C	Tendencia desconocida
A292	<i>Locustella luscinioides</i> (buscarla unicolor)		Sí	R (r)	C	C	Tendencia desconocida
A290	<i>Locustella naevia</i> (buscarla pintoja)	Acuáticas	No	1-5i (c)	C	B	Tendencia desconocida
A246	<i>Lullula arborea</i> (alondra totovía)	Arbustiva	No	P(p)	C	B	Tendencia desconocida
A272	<i>Luscinia svecica</i> (ruiseñor pechiazul)	Acuáticas	Sí	100-300i (w)	C	B	Tendencia desconocida
A074	<i>Milvus milvus</i> (milano real)	Forestales	No	28i (w)	C	B	Tendencia desconocida
A160	<i>Numenius arquata</i> (zarapito real)	Acuáticas	No	4-16i (w)	C	B	Tendencia desconocida
A151	<i>Philomachus pugnax</i> (combatiente)	Acuáticas	Sí	38-50i (w)	C	B	Tendencia desconocida
A151	<i>Philomachus pugnax</i> (combatiente)	Acuáticas	Sí	12-120i (c)	C	B	Tendencia desconocida
A035	<i>Phoenicopterus ruber</i> (flamenco rosado)	Acuáticas	No	1 (w)	D	B	Tendencia desconocida

ZEPA "Arrozales de Palazuelo y Guadalperales"							
Cód	Nombre científico	Grupo	E. Clave	Pob	Pob. Relat	E.C.	Evolución E.C.
A035	<i>Phoenicopterus ruber</i> (flamenco rosado)		No	1-20 (c)	D	B	Tendencia desconocida
A034	<i>Platalea leucorodia</i> (espatula)	Acuáticas	No	8-10i (c)	C	B	Tendencia desconocida
A032	<i>Plegadis falcinellus</i> (morito)	Acuáticas	Sí	1-2i (w)	C	B	Tendencia desconocida
A032	<i>Plegadis falcinellus</i> (morito)	Acuáticas	Sí	1-4i (c)	C	B	Tendencia desconocida
A140	<i>Pluvialis apricaria</i> (chorlito dorado europeo)	Acuáticas	No	250-700i (w)	C	B	Tendencia desconocida
A141	<i>Pluvialis squatarola</i> (chorlito gris)	Acuáticas	No	1-5i (c)	C	B	Tendencia desconocida
A124	<i>Porphyrio porphyrio</i> (calamón)	Acuáticas	Sí	P (p)	C	C	Incremento población
A132	<i>Recurvirostra avosetta</i> (avoceta)	Acuáticas	No	70-89i (w)	C	B	Tendencia desconocida
A132	<i>Recurvirostra avosetta</i> (avoceta)	Acuáticas	No	1-7i (c)	C	B	Tendencia desconocida
A311	<i>Sylvia atricapilla</i> (curruca capirotada)	Forestales	No	P (r)	C	C	Tendencia desconocida
A302	<i>Sylvia undata</i> (curruca rabilarga)	Forestales	No	500i (w)	C	B	Tendencia desconocida
A397	<i>Tadorna ferruginea</i> (tarro canelo)	Acuáticas	No	3-4i (w)	C	B	Tendencia desconocida
A048	<i>Tadorna tadorna</i> (tarro blanco)	Acuáticas	No	3-10 (w)	C	B	Tendencia desconocida
A161	<i>Tringa erythropus</i> (archibebe oscuro)	Acuáticas	No	2-30i (w)	C	B	Tendencia desconocida
A161	<i>Tringa erythropus</i> (archibebe oscuro)	Acuáticas	No	3-50i (c)	C	B	Tendencia desconocida
A166	<i>Tringa glareola</i> (andarríos bastardo)	Acuáticas	No	3-23i (c)	C	B	Tendencia desconocida

ZEPA "Arrozales de Palazuelo y Guadalperales"							
Cód	Nombre científico	Grupo	E. Clave	Pob	Pob. Relat	E.C.	Evolución E.C.
A166	<i>Tringa glareola</i> (andarríos bastardo)	Acuáticas	No	1-2i (w)	C	B	Tendencia desconocida
A164	<i>Tringa nebularia</i> (archibebe claro)	Acuáticas	No	16-32i (w)	C	B	Tendencia desconocida
A164	<i>Tringa nebularia</i> (archibebe claro)	Acuáticas	No	12-19i (c)	C	B	Tendencia desconocida
A165	<i>Tringa ochropus</i> (andarríos grande)	Acuáticas	No	22-38i (w)	C	C	Tendencia desconocida
A165	<i>Tringa ochropus</i> (andarríos grande)	Acuáticas	No	27i(c)	C	B	Tendencia desconocida
A162	<i>Tringa totanus</i> (archibebe común)	Acuáticas	No	25-32i (w)	C	B	Tendencia desconocida
A162	<i>Tringa totanus</i> (archibebe común)	Acuáticas	No	15-30i (c)	C	B	Tendencia desconocida
A142	<i>Vanellus vanellus</i> (avefría)	Acuáticas	No	2500i (w)	C	B	Tendencia desconocida
A142	<i>Vanellus vanellus</i> (avefría)	Acuáticas	No	135-350i (c)	C	B	Tendencia desconocida
A142	<i>Vanellus vanellus</i> (avefría)	Acuáticas	No	80-120p(r)	C	B	Tendencia desconocida
A167	<i>Xenus cinereus</i> (andarríos del Terek)	Acuáticas	No	R (c)	C	C	Tendencia desconocida
A169	<i>Arenaria interpres</i> (vuelvepiedras común)	Acuáticas	No	1-4i (c)	C	B	Tendencia desconocida
A315	<i>Phylloscopus collybita</i> (mosquitero común)	Arbustiva y forestal	No	15000-22000i	C	B	Tendencia desconocida

4. Elementos clave y justificación de su elección

Denominación del elemento clave	Criterios para su consideración como elemento clave
Comunidad de aves palustres (garcilla cangrejera, avetorillo, bBuscarla unicolor, carricerín real, ruiseñor pechiazul, aguilucho lagunero y calamón).	La comunidad de aves palustres es uno de los valores por los que ha sido designada de la ZEPA "Arrozales de Palazuelo y Guadalperales". Incluye especies ligadas a humedales con vegetación palustre, en su mayoría, especies con poblaciones de relevancia. Las medidas de conservación que se apliquen a estas especies beneficiarán indirectamente al resto de aves palustres.
Comunidad de aves acuáticas (grulla común, aguja colinegra, canastera, combatiente, correlimos común, morito, alcaraván)	En esta ZEPA, se producen importantes concentraciones de acuáticas invernantes de la región. La comunidad de aves acuáticas presente en los regadíos es el valor fundamental de laZEPA "Arrozales de Palazuelo y Guadalperales" y además poseen poblaciones de relevancia. Las medidas de conservación beneficiarán indirectamente al resto de aves acuáticas.

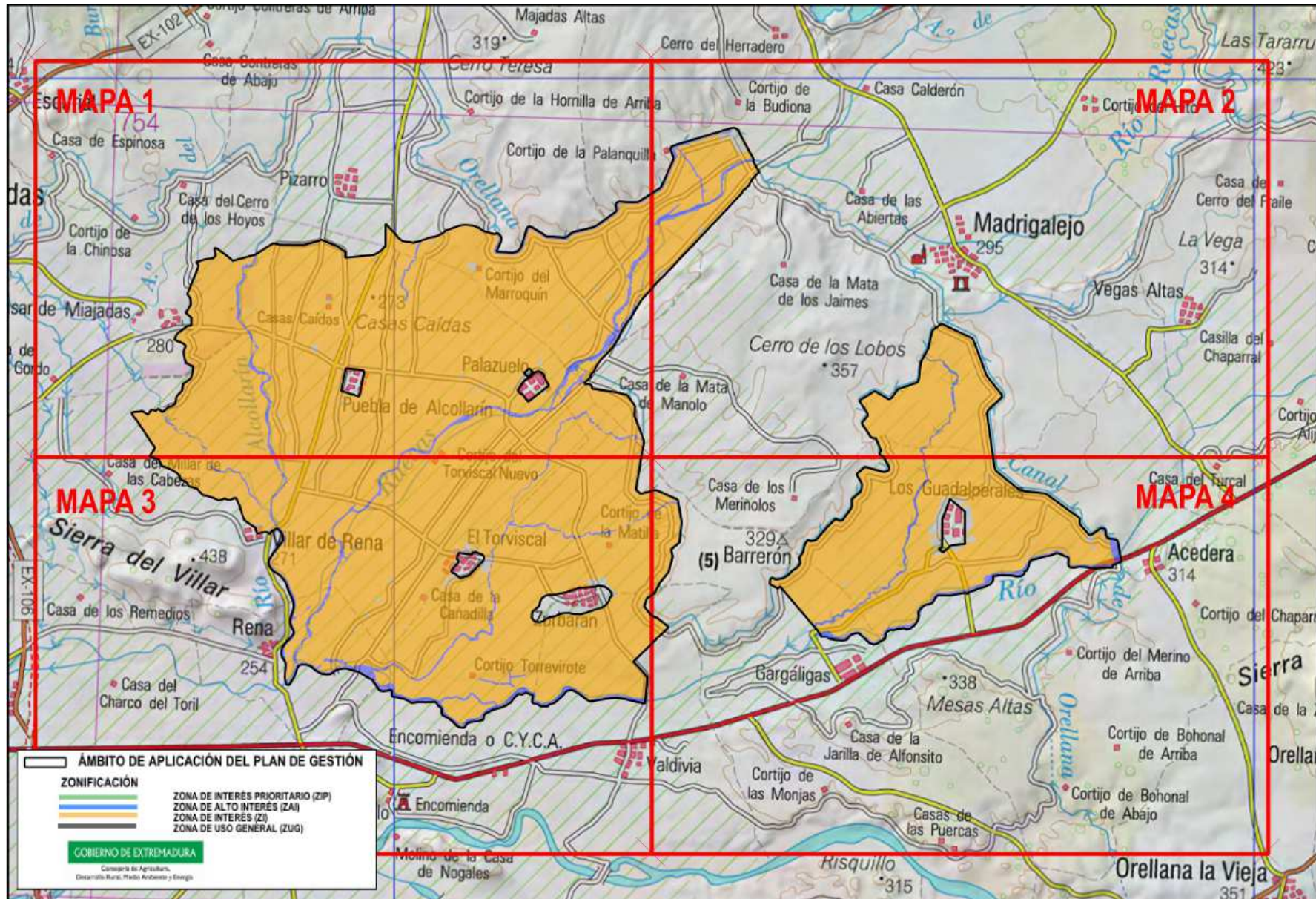
5. Otros valores a tener en cuenta en la gestión del lugar

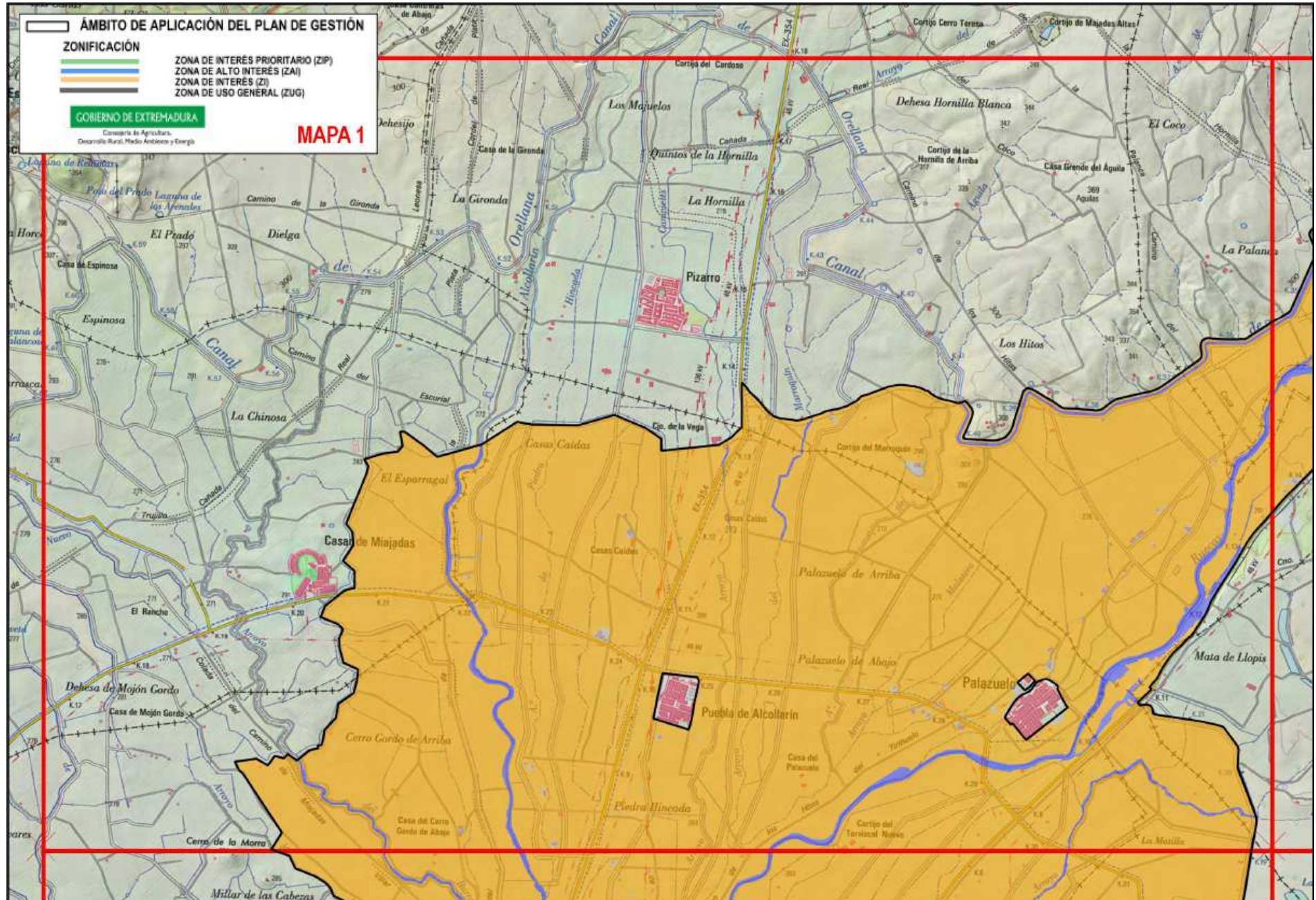
En el ámbito de aplicación del Plan de Gestión no existen otros valores a tener en cuenta.

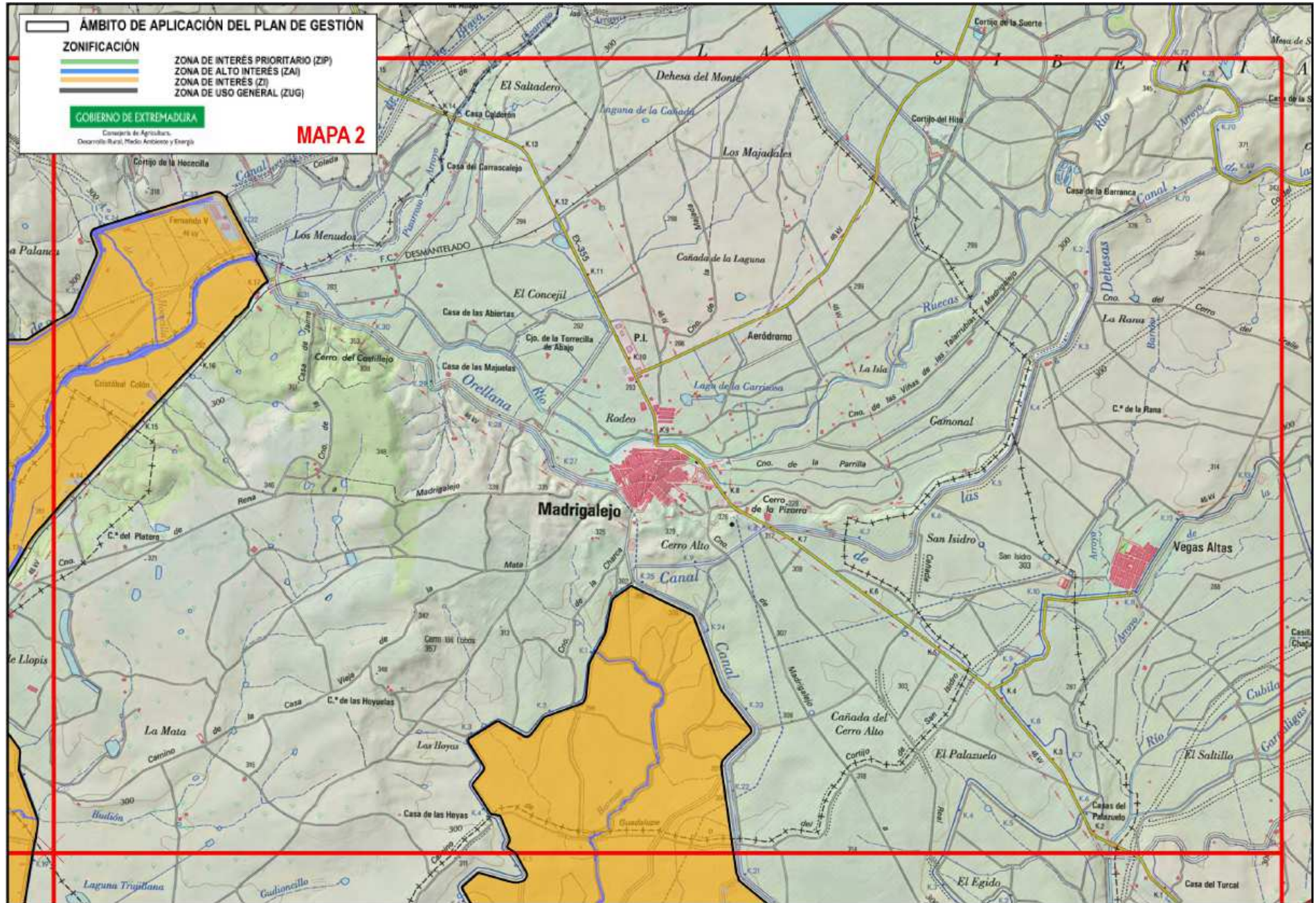
6. Presiones y factores de amenaza

Elemento clave	Cód.	Tipo	Descripción
Comunidad de aves palustres	D02.01.01	Tendidos eléctricos y líneas telefónicas aéreas	Riesgo de colisión en las zonas aledañas a los canales de riego, especialmente porque es frecuente la presencia de nieblas durante el invierno. Las aves de mayor tamaño como las ardeidas pueden sufrir colisiones al desplazarse hacia sus dormideros.
	G05.11	Muerte o lesiones por colisión	Riesgo de colisión con vehículos en los alrededores de los canales de riego, debido al gran número de carreteras y caminos existentes en la zona.
	J01.01	Quemas/Incendios	Quemas de la vegetación palustre a finales de invierno como limpieza de cauces o tratamiento fitosanitario en época de máxima sensibilidad para las especies residentes.
Comunidad de aves acuáticas	D02.01.01	Tendidos eléctricos y líneas telefónicas aéreas	Riesgo de colisión en las zonas aledañas a los arrozales, especialmente por la presencia de nieblas durante el invierno y por los patrones de movimiento circadianos de la población de grulla común desde los dormideros hacia estas áreas de alimentación.
	G05	Otras intrusiones humanas y disturbios	Molestias por acceso a las parcelas de arrozal, o a la circulación por los caminos aledaños a estas.
	A07	Uso de biocidas, hormonas y productos químicos	Las aves acuáticas son muy sensibles a estos productos.

7. Zonificación







- 7.1. **Zona de Alto Interés (ZAI).** Zonas de presencia de aves palustres, arroyos y canales.
- 7.2. **Zona de Interés (ZI).** Arrozales de importancia para las aves acuáticas.
- 7.3. **Zona de Uso General (ZUG).** Carreteras y zonas antropizadas dentro de los límites del espacio.

8. Programas, objetivos y medidas de conservación

Los objetivos específicos de conservación para los valores presentes en el lugar Natura 2000 son:

8.1. Especies Natura 2000

- Mantener los niveles poblacionales* de la grulla común, especie Natura 2000 presente en el lugar.
- Mejorar la información y determinar el estado de conservación* de las siguientes especies en el espacio: garcilla cangrejera, avetorillo, buscarla unicolor, carricerín real, pechiazul, aguilucho lagunero, calamón, aguja colinegra, combatiente, canastera, correlimos común, morito y alcaraván.
- Conservar los hábitats relevantes para todas las especies Natura 2000 presentes en el ámbito territorial del Plan.

*Los valores relativos a superficie, estado de conservación y niveles poblaciones de referencia son los recogidos, respectivamente, en las tablas de los apartados 3.1.

9. Medidas de conservación

Además de las medidas incluidas en el Plan Director de la Red Natura 2000, en este Plan de Gestión serán de aplicación las siguientes medidas de conservación:

9.1. Medidas de conservación relativas a la zonificación

9.1.1. Zona Alto Interés (ZAI). "Aves palustres, arroyos y canales"

a. Elemento clave: comunidad de aves palustres

Además de los Programas de Conservación 1, 2, 3 y 4 incluidos en el apartado "4.3.4. Aves acuáticas" del Plan Director de la Red Natura 2000, en la ZAI serán de aplicación las siguientes medidas de conservación:

- a.1. (R) La eliminación de la vegetación palustre y/o riparia en esta ZAI requiere Informe de Afección favorable, debiendo constar en dicho informe las siguientes premisas:

- Estos trabajos deberán ser desarrollados siempre fuera del periodo de reproducción (15 marzo-15 julio) y preferentemente durante los meses de agosto-noviembre.
 - No se realizarán en años consecutivos sobre una misma zona afectada, procurando actuar por tramos y orillas, y no por cauces enteros.
- a.2. (A) Seguimiento y control/erradicación de las especies exóticas presentes en el espacio, especialmente en el caso de *jacinto de agua* o *camalote* (*Eichhornia crassipes*), *nenúfar mejicano* (*Nymphaea mexicana*), *azolla* (*Azolla filiculoides*) o *hierba de la pampa* (*Cortaderia selloana*) recientemente encontrada en la zona.

9.1.2. Zonas de Interés (ZI). "Arrozales de importancia para las aves acuáticas"

a. Elemento clave: comunidad de aves acuáticas

Además de los Programas de Conservación 1, 2, 3 y 4 incluidos en el apartado "4.3.4. Aves acuáticas" del Plan Director de la Red Natura 2000, en la ZI serán de aplicación las siguientes medidas de conservación:

- a.1. (D) Se favorecerá la prevalencia del arrozal frente a otros cultivos de regadío de menor interés para la conservación de los valores naturales de la ZEPA.
- a.2. (r) Se evitará la quema del rastrojo de arrozal a fin de reducir afecciones a la fertilidad del suelo y a la biodiversidad del arrozal.
- a.3. (r) Se recomienda mantener parte del rastrojo del arrozal (al menos el 50 %) sin fanguear hasta el mes de febrero, con el fin de favorecer una mayor biodiversidad en las tablas de arroz.
- a.4. (D) Se establecerán acuerdos con las cooperativas de agricultores para mejorar la información sobre las especies de este hábitat y la problemática asociada a la interacción entre aves y cultivos.
- a.5. (D) Se trabajará conjuntamente con la Dirección General con competencias en Sanidad Vegetal con el fin de aumentar el conocimiento sobre los efectos de los tratamientos fitosanitarios sobre la biodiversidad, pudiendo de esta forma definir medidas tendentes a reducir esta afección (tratamientos, periodos, métodos de aplicación,...).
- a.6. (D) Las superficies agrícolas de arrozal de este lugar serán consideradas fundamentales para la conservación de las especies de aves acuáticas inventariadas en el mismo. En este sentido, se apoyará el mantenimiento de estas superficies y tipo de cultivo, y el aporte hídrico requerido por el mismo, y se minimizarán las posibles reducciones de estos aportes que pudieran establecerse durante periodos de sequía.

9.1.3. Zonas de Uso General (ZUG)

Esta zona se corresponde con las áreas de menor calidad relativa dentro del espacio protegido, y no incluyen elementos que sean objeto de medidas específicas de conservación. Por tanto, esta zona se regirá según la normativa básica por la que se regulan los espacios incluidos en la Red Natura 2000.

10. Valoración económica

Actuación	Coste € ¹
Seguimiento y control/erradicación de las especies exóticas.	10.000

¹No supone la adquisición inmediata de una obligación sino que este compromiso se materializará en función de las disponibilidades presupuestarias.